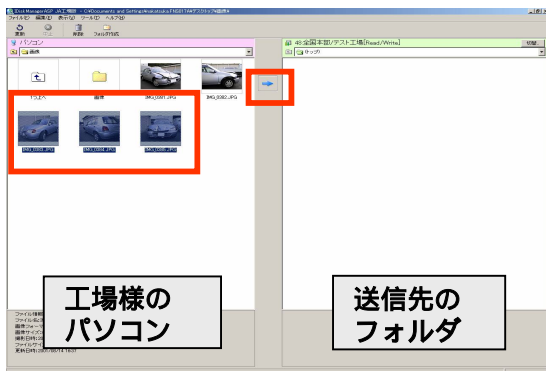


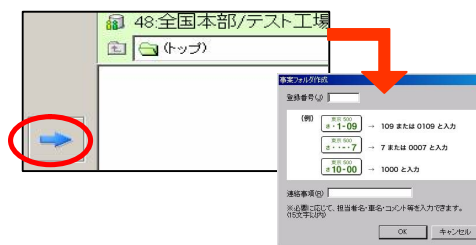
# J A 共済 画像伝送システム / 使い方

## 1. 画像を選び、送信ボタンを押す

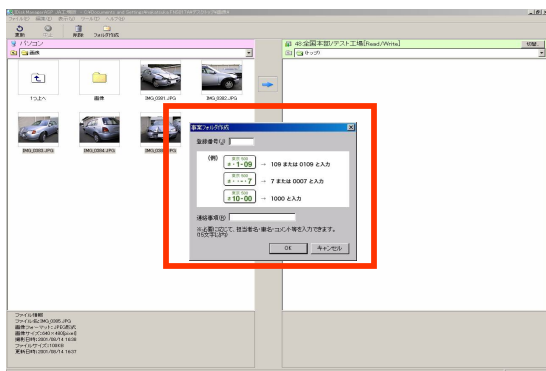


送信する画像を選びます。

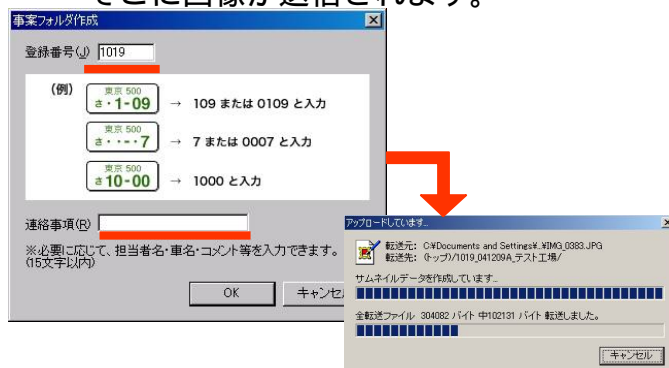
送信ボタンを押します。



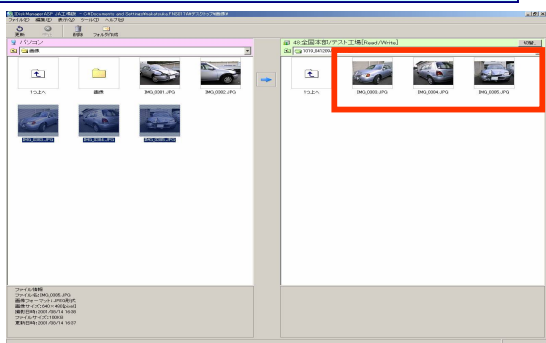
## 2. 事案フォルダを作成、送信する



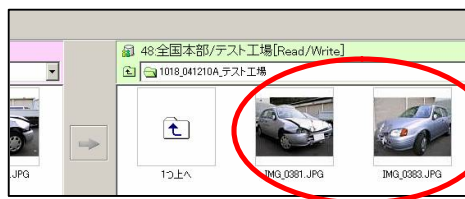
『車両登録番号』と、必要に応じて『連絡事項』を入力し、「OK」を押すと、事案フォルダが作成されます。そこに画像が送信されます。



## 3. 送信を確認する



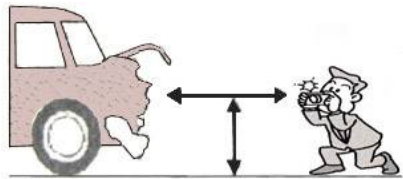
送信した画像が画面右側に表示されていることを確認します。



これで画像伝送は完了です

# 画像伝送実施における留意事項

## 1. 損傷車両の撮影について



損傷箇所とカメラを同じ高さにして撮る。

損傷箇所とナンバープレートを一画面内で撮る。

損傷部を中心に前（後）、横、斜め45°、の外側方向からの撮影。（左右を対比して撮影）

必要に応じ、局部や内部の追加撮影をする。

## 2. 伝送する画像ファイルサイズについて

デジタルカメラで撮影したデータは画素数が高くなると、画像ファイルサイズが大きくなり、取り込み時間や送信時間に影響を与え、作業負荷が増大します。

一般的に損害調査で使用されている画像ファイルサイズは35万画素（640×480）前後あり、それ以上の画素数は液晶画面での処理上あまり関係がないことから、できるだけ小さい画素数での送信をお願いします。

## 3. 送信ファイル数について

画像の必要枚数は事案によっても異なりますが、下表を参考にお願いします。

損傷額の程度	枚数
15万円	3～5枚
30万円	7～10枚
50万円	10～15枚

## 4. 住所変更等のご連絡

住所、工場名、電話番号、FAX番号、メールアドレス等の変更が生じた場合は、下記のお問い合わせ先までご連絡ください。

## 5. お問い合わせ先

お問い合わせについては、右記の担当となります。

名刺貼付