

JA共済 画像伝送システム

JA損調ホームページからの インストール手順書

修理工場 ver.3.1

動作環境	<p><OS> Windows 10, 8, 7 Windows Vista Windows XP SP3</p> <p><ブラウザ> Microsoft Internet Explorer 7以上</p>
------	---

JA共済損害調査株式会社

事前にメンバーIDとパスワードをご用意ください。

①



JA 損害

Google 検索

I'm Feeling Lucky

Googleをホームページに設定する

Google または Yahoo!JAPAN で、「JA 損害」と検索します。

②



JA 損害

ウェブ ニュース 地図 画像 動画 もっと見る ▼ 検索ツール

約 1,570,000 件 (0.24 秒)

[JA共済損害調査株式会社 | ホーム](#)

[jasoncho.com/ ▼](#)

事故車両の損害調査、JA損害調査株式会社のwebサイト。会社案内、業務内容、会社概要、採用情報等。

[JA共済画像伝送システム](#)

平素はJA共済画像伝送システムをご利用いただき、誠にありがとうございます ...

[採用情報](#)

事故車両の損害調査、JA損害調査株式会社Webサイト。採用情報のべ ...

検索結果から、「JA共済損害調査株式会社 | ホーム」を選択します。

③

JAグループ

JA共済損害調査株式会社

HOME サイトマップ お問い合わせ

HOME 事業方針 業務内容 人材育成 会社概要 採用情報



JAの自動車共済のご契約者さまが自動車事故を起こしてしまったとき、...
私たちの活動は、ご契約者さまの目に直接触れたいわけではありません。
でも、事故解決の一翼を担っていることに誇りをもち、今日も損傷車両に向き合っています。

ニュース&トピックス News & Topics

ニュース&トピックス一覧

2015年08月18日
キャリア採用をはじめました。

2015年02月19日

修理工場へ

JA共済画像伝送システム

お知らせ・
ご案内・マニュアル >

遠隔支援サービス >

「お知らせ・ご案内・マニュアル」を選択します。

④

ご案内・マニュアル

JA共済画像伝送システムをご利用いただくためのご案内・マニュアルです。⑤、⑥、⑦のファイルにつきましては、担当鑑定士またはサポート担当からご案内させていただきます(⑦のファイル実行時には、パスワードの入力が必要となります)。

- ①画像伝送の実施について(システム概要)(PDF:120KB)
- ②電子メールの危険性と画像伝送のメリットについて(PDF:300KB)
- ③画像伝送システム(使い方)と留意事項(簡易マニュアル)(PDF:440KB)
- ④画像伝送システム操作マニュアル(PDF:812KB)
- ⑤画像伝送にかかる設定作業完了確認書(PDF:56KB)
- ⑥JA損調ホームページからのインストール手順書(平成23年4月)(PDF:1,435KB)
- ⑦JA共済画像伝送システム「ディスクマネージャ」(システム容量:4.84MB)Ver3.1.1.0(Windows 8 対応)

よくあるお問い合わせ内容 (PDFファイルで対処方法を確認できます)

- ①ユーザーID、パスワード変更方法(PDF:293KB)
- ②システム起動時にエラーメッセージが表示され、動作しない場合(PDF:834KB)

「JA共済画像伝送システム『ディスクマネージャ』」を選択します。

⑤

下図のように **jsidjafas.sfx_.exe** の実行について聞かれたら、【実行】を選択します。
※コンピュータの設定によっては、【ファイルを開く】等の表記になる場合があります。

jasoncho.com から jsidjafas.sfx_.exe (4.84 MB) を実行または保存しますか?


実行(R)

保存(S)

キャンセル(C)

✕

Internet Explorer 以外のブラウザの場合

Firefox  や Google Chrome  等のブラウザでは、先にファイル **jsidjafas.sfx_.exe** を保存し、保存したファイルを実行してください。

⑥

パスワードを入力

暗号化されたファイルにパスワードを入力(E):
jsidjafas.exe

●●●●

OK

キャンセル

インストール用のパスワードを入力します(半角英字3文字)。
※パスワードは、事前にJA損調各支店からご案内させていただきます。

ユーザー アカウント制御

次の不明な発行元からのプログラムにこのコンピューターへの変更を許可しますか?

プログラム名: Setup.exe
発行元: 不明
ファイルの入手先: このコンピューター上のハード ドライブ

▼ 詳細を表示する(D)

はい(Y)

いいえ(N)

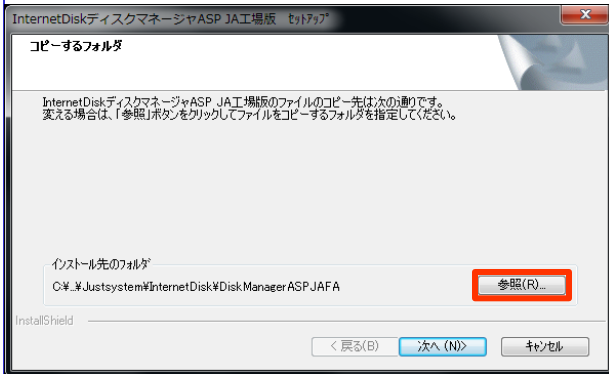
[これらの通知を表示するタイミングを変更する](#)

ユーザーアカウント制御についてメッセージが表示された場合は、【はい】を選択します。

⑦

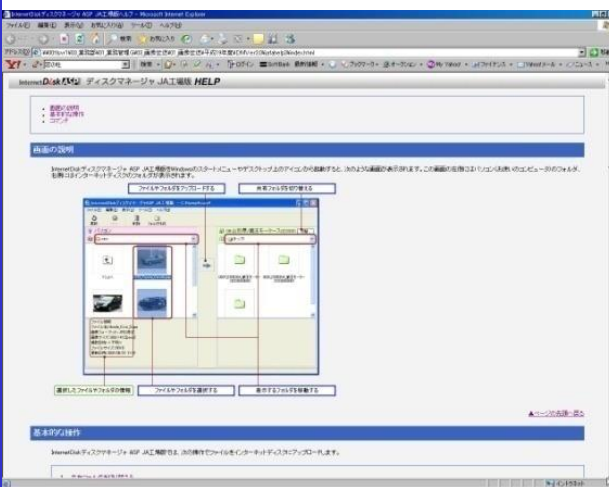
インストール開始前に、インストール先のフォルダを設定する画面が表示されます。これは自動的に設定されますので、変更の必要はありません。
 【次へ】→【次へ】→【はい】の順番にボタンを押して、インストールを開始してください。

※インストール先を変更する場合



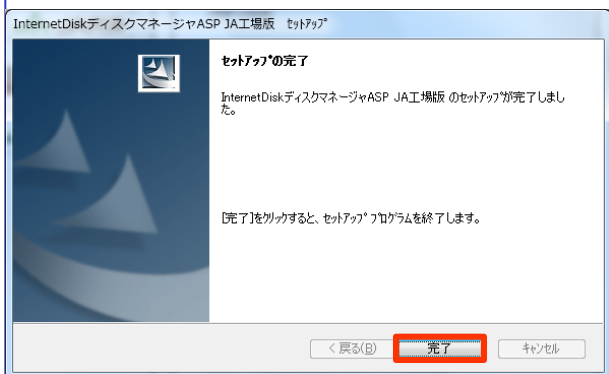
インストール先を変更する場合は、【参照】を押してフォルダを選択してください。

⑧



インターネットブラウザが起動しディスクマネージャの操作説明画面が表示されたら、画面を最小化してください。

⑨



セットアップ完了画面で【完了】を押して、インストール完了です。

ディスクマネージャの起動



デスクトップに作成されたアイコンから起動してください。

初回起動時のみ、アカウント情報の入力が要求されます。IDおよびパスワードについては、JA損調各支店から別途ご案内いたします。

※使用方法については、JA損調ホームページ内「画像伝送システム操作マニュアル」を参照してください。

ご案内・マニュアル

JA共済画像伝送システムをご利用いただくためのご案内・マニュアルです。⑤、⑥、⑦のファイルにつきましては、担当鑑定士またはサポート担当からご案内させていただきます(⑦のファイル実行時には、パスワードの入力が必要となります)。

- ① [画像伝送の実施について\(システム概要\)](#)(PDF:120KB)
- ② [電子メールの危険性と画像伝送のメリットについて](#)(PDF:300KB)
- ③ [画像伝送システム使い方と留意事項\(簡易マニュアル\)](#)(PDF:440KB)
- ④ [画像伝送システム操作マニュアル](#)(PDF:812KB)
- ⑤ [画像伝送にかかる設定作業完了確認書](#)(PDF:56KB)
- ⑥ [JA損調ホームページからのインストール手順書\(平成25年4月\)](#)(PDF:1,435KB)
- ⑦ [JA共済画像伝送システム「ディスクマネージャ」\(システム容量:4.84MB\) Ver3.1.1.0\(Windows 8 対応\)](#)

よくあるお問い合わせ内容 (PDFファイルで対処方法を確認できます)

- ① [メンバーID、パスワード変更方法](#)(PDF:293KB)
- ② [システム起動時にエラーメッセージが表示され、動作しない場合](#)(PDF:834KB)